

推進活動を行いました

親入学



水上地区内の小学校に上がる新一年生とご家族を対象に、推進活動として用排水路の役割、危険性についてお話をさせていただきました。新型コロナウイルス感染症拡大を懸念して今年度もプレゼント式は中止とし、地区の理事から用水路の危険性と必要性についてのお話とプレゼントをお渡ししました。

改めて、ご入学おめでとうございます。水路や車などに気を付けて元気に登下校してくださいね。

令和6年度賦課金について

令和6年度の賦課基準日及び徴収期限は下記の通りとなります。

賦課基準日：令和6年4月1日(月)
徴収期限日：令和6年6月28日(金)

※口座振替の方は、前日迄に通帳への入金をお願いします。

各種お支払方法について

1. えちご上越農協管内口座からの自動振替
2. その他銀行振り込み
(第四北越銀行・JA農協・ゆうちょ銀行)
3. 事務所窓口にて現金払い

今年度は6月末が休日となりますので6月28日に引き落としとなります。

令和6年度賦課基準額 (10a当たり)

事務所費	： 3,000 円
維持管理費	： 320 円
関川連合負担費	： 359 円
ダム維持管理費分担金	： 135 円

賦課金のお支払いを口座振替にしませんか？

水上土地改良区では、えちご上越農協管内口座* から自動振替を行っております。

手数料は0円で利用することができ、払い忘れの心配がありません。
今では約8割の組合員の方にご利用いただいております。
安心便利な口座振替に切り替えませんか？

口座振替のお申し込みは土地改良区までご連絡ください。



◎ 昨年同様と
第52回通常総代会で承認されました。

※ JA以外の金融機関での取り扱いはありません。

第52回 通常総代会 開催

理事長挨拶



水上土地改良区
理事長
東條 茂

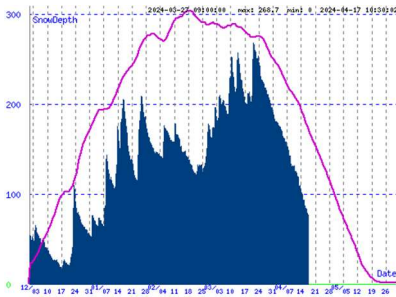
本当に昨年は散々な目に遭い今年はどうなるのかと思っておりますが、笹ヶ峰ダムについては2月頃までは平年の半分以下の降雪量となっておりましたが、3月に入って若干の降雪があったため現在は平年の8割弱の降雪量となっております。3月の雪ですので代かき期頃までは問題なく通水できると思っておりますが、雨が降らなければまた不足する恐れもあります。水上土地改良区については客水地域ということもあり、昨年は水不足でしたが当地区についてはあれだけ水が流れていました。他の地区に比べると本当に水には恵まれていると思えます。今後とも水供給については出来る限り努力していきたいと思っております。他地区との関連もありますが、水供給に不測の無いよう配慮していきたいと思っておりますのでよろしくお願いたします。

米食味ランキング

22年 23年

上越	特A	A
中越	A	A
下越	A	A'
魚沼	特A	特A
岩船	A	A
佐渡	A	A

▲ 日本穀物検定協会発表



▲ 令和6年笹ヶ峰ダム降雪量

○地下管路の事業について
平成26年に調査を掛けた際、管に割れやパッキンのズレが確認されました。この管路がダメになると250haの農地に水が行き渡らなくなるため、以前より話をしていますがいよいよ令和7年度から事業実施となる予定です。当初は2年で計画しておりましたが、3年に伸びる事になるかもしれないと新潟県の担当者からお話がありました。そうなるとう事業費割がどういう形になるか。その都度年度内で地元負担金を県へ支払わなければならないため、受益者の方から費用負担をお願いしなければなりません。実際に一反あたりいくらか、何年かなどは理事会で道筋を決め総代の皆さんにお諮りをしていきたいと思っております。また、関川水系土地改良区の受益者の方もおりますのでそこについてもお諮りして了承を得て進んでいきたいと思っております。

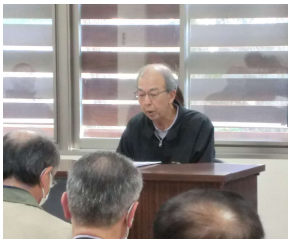
○水上土地改良区の財政について
良い言い方をすれば小回りの利く土地改良区としてやっておりますが、現在財政的に厳しい状況となっております。この水上土地改良区については、長い間職員一人で運営してきました。一人体制の際に新潟県から合併の話が上がり、職員一人の改良区は合併する方向で形を持っていくと、それでも客水を守るため試行錯誤し、今現在は職員を二人にすることで合併の話を引き下げさせました。ただ、新潟県の基本方針として土地改良区は合併すべきと考えているようで今後話があがってくると思われれます。職員二人体制を続けるには事務長があと2年で定年となるため新規職員を採用する必要が出てきます。引継ぎ中は3名体制となることとなり、財政的に土地改良区の賦課金を恒久的ではなく、時限立法な形で見直

す必要があるのではないかと考えています。それに伴い上江用水以外から取水している田んぼ、天水田など、今現在は皆様のご理解のもと平等にとつて考え理事会で現在話をしているところですが、まだ案は出ておりませんがまた総代皆様にお諮りしながら進めて参ります。

最後にありますが、私ども役員と総代の任期については、令和6年12月15日までが任期となりますのでよろしくお願いたします。

本日は慎重審議のもと、よろしくお願いたします。

令和5年度補正予算、令和6年度予算及び関連議案定款及び附属書等について慎重審議の下、全議案が承認されましたのでここに報告いたします。
議長：小林 英夫さん(小石原)
議事録記名人：古川 武さん(上新保)
議事録記名人：東條 進さん(北条)
(総代30人中 29人出席 うち書面議決7人)



▲ 議長 小林英夫総代



▲ 会議当日の様子

令和6年3月27日 第52回通常総代会
出席 40名 (うち事務局2名)

令和5年10月11日開催 第26回臨時総代会で承認されました。

令和4年度 一般会計 決算

収入 17,580,821 円 支出 17,580,821 円

次年度繰越金 2,886,582 円

期首予算額：期末決算額 比較表

(収入の部)

予算額	繰越金 1,000,000 円 (5.7%)
決算額	繰越金 1,452,814 円 (8.3%)
予算額	財政調整積立取崩収入等各種取崩金 3,770,000 円 (21.7%)
決算額	財政調整積立取崩収入等各種取崩金 3,767,343 円 (21.4%)
予算額	基本財産賃貸料収入、雑収入、業務委託料等 698,000 円 (4.0%)
決算額	基本財産賃貸料収入、雑収入、業務委託料等 616,805 円 (3.6%)
予算額	多目的使用料収入、売電益収入他 1,066,000 円 (6.1%)
決算額	多目的使用料収入、売電益収入他 952,672 円 (5.4%)
予算額	経常賦課金収入、転用決済金収入他 10,843,000 円 (62.5%)
決算額	経常賦課金収入、転用決済金収入他 10,791,187 円 (61.3%)



▲ 第26回臨時総代会の様子

(支出の部)

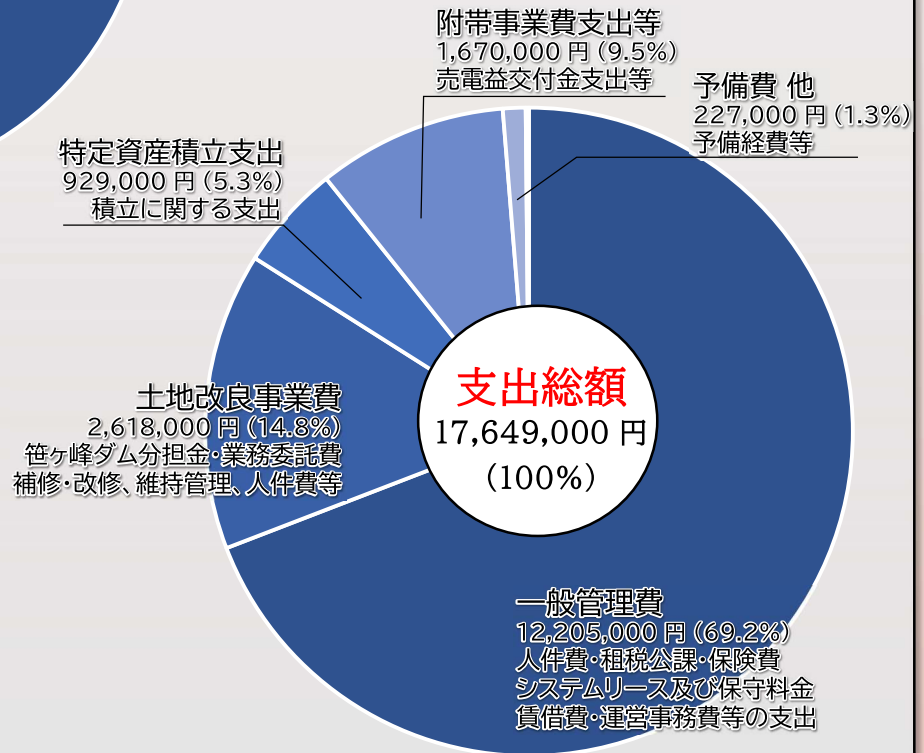
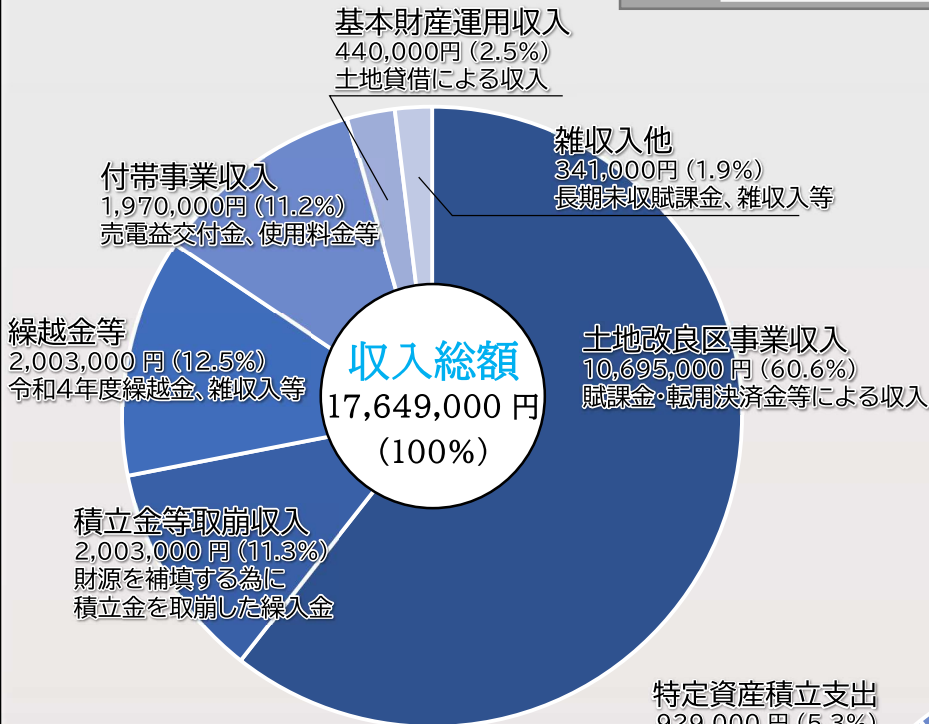
予算額	各積立金繰出支出 789,000 円 (4.6%)	
決算額	各積立金繰出支出 490,278 円 (2.8%)	
予算額	予備費等 277,000 円 (1.6%)	
決算額	次年度繰越金 2,886,582 円 (16.4%)	
予算額	運営事務費 11,402,000 円 (65.6%)	事務所費 626,000 円 (3.5%)
決算額	運営事務費 11,185,655 円 (63.6%)	事務所費 625,570 円 (3.6%)
予算額	売電益交付金支出 796,000 円 (4.6%)	
決算額	売電益交付金支出 795,082 円 (4.5%)	
予算額	維持管理費支出 3,487,000 円 (20.1%)	令和4年度 予算額 17,377,000 円
決算額	維持管理費支出 1,597,654 円 (9.1%)	令和4年度 決算額 17,580,821 円
		予算額 - 決算額 差額 203,821 円
		(約1.1%増)

貸借対照表、正味財産増減計算書、財産目録、財務諸表、財務諸表に対する注記、収支決算書、収支決算書に対する注記等 決算に関する資料は事務所に備え付けております。ご覧になりたい方は事務所までお越しください。

令和6年度 予算

令和6年度
一般会計予算額 **17,649,000円**

令和6年3月27日開催 第52回通常総代会で承認されました。



▲ 第52回通常総代会の様子

国営事業による背割れ分水地の工事について

上新保地内にある”かんばい用水”と”上江用水路”の分水地にあるゲート(通称:背割れ分水地)をこの秋に工事を行うと国から連絡がありました。

工期はかんがい期後の9月10日以降から降雪期である11月末を予定しているようですが、**工事期間中は断水**を行いたいと話がありました。

降雪期に使用する生活用水については流してもらうように話をしましたが、降雪期まで水が止まることが想定されます。

業者選定前であり工期もまだはっきりしていないため、再度皆様にお知らせをいたしますが、前もってご承知おきいただきたくお願いいたします。



▲ 上新保地内 背割れ分水ゲート